

Lettre d'information n°14

Ecophyto

« Comment jardiner autrement ? »



E DITO

Les lettres d'information Ecophyto « Comment jardiner autrement ? » ont pour objectif de sensibiliser les jardiniers amateurs à la réduction de l'usage des produits de traitement au jardin.

Jardiner au naturel, c'est avant tout jardiner avec son environnement en respectant les équilibres du jardin. Le jardinier n'est plus le seul acteur, il devient l'un des nombreux éléments du jardin en préservant ses ressources : eau, sol, biodiversité, pour qu'en retour celles-ci lui apportent l'aide dont il a besoin. Il ne jardine plus contre la nature mais avec elle.



DANS CE NUMERO :

- Attirer la faune auxiliaire dans son jardin
- Les abris naturels
- Construire un abri à coccinelles
- La permaculture, ou l'art des récoltes abondantes sans travail du sol

Q

UI SUIS-JE ?



Réponse page 4

Attirer la faune auxiliaire dans son jardin



Le hérisson mange les limaces

Les animaux « auxiliaires » rendent beaucoup de services au jardinier. Une de leurs actions est la consommation ou le parasitage des ravageurs. Ainsi, pour ne citer qu'eux, le hérisson mange les limaces, tandis que perce-oreilles et punaises prédatrices raffolent des pucerons et larves d'insectes. Les hyménoptères et papillons, quant à eux, pollinisent les fleurs et permettent la formation de fruits (pommes, courges, tomates...).

Même s'ils peuvent être présents spontanément, il est souvent nécessaire de leur donner un petit coup de pouce. Echange de bons procédés, en leur fournissant une réplique de leur habitat naturel, ils s'attaqueront aux organismes nuisibles et butineront vos fleurs.

Les abris naturels

Il s'agit de créer ou conserver des refuges de biodiversité, pour attirer oiseaux, insectes et autres auxiliaires.

Vous pouvez planter **une haie dense et diversifiée** avec arbres, arbustes à baie et herbes hautes. Certaines plantes sont très appréciées, notamment le charme (*Carpinus betulus*), le noisetier (*Corylus avellana*), le sureau noir (*Sambucus nigra*), la viorne obier (*Viburnum opulus*), et le lierre (*Hedera helix*).

Lorsque vous tondez votre pelouse, vous pouvez laisser **des îlots de prairies**, à faucher une fois par an en septembre.

Les pailis constituent des abris, en été, pour protéger les auxiliaires de la chaleur, de la sécheresse, et également en hiver, pour leur hibernation.

Favorisez les arbres creux, conservez le bois mort, les tas de bois et les murets de pierre sèche.

Une mare ou un bac d'eau fraîche est l'élément indispensable d'une installation durable de ces alliés du jardin.

Il est aussi possible d'implanter **des bordures fleuries** à proximité ou dans le potager, parmi les rosiers, au pied des fruitiers.

Achillée millefeuille (*Achillea millefolium*), Grande marguerite (*Leucanthemum vulgare*), Centaurée bleuet (*Centaurea cyanus*), Souci (*Calendula officinalis*), Bourrache (*Borago officinalis*) sont des exemples de plantes attractives.

Préférez un fleurissement qui s'étale tout au long de l'année.

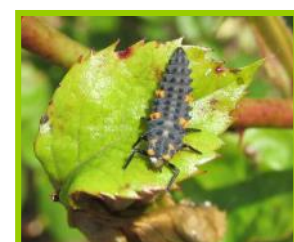
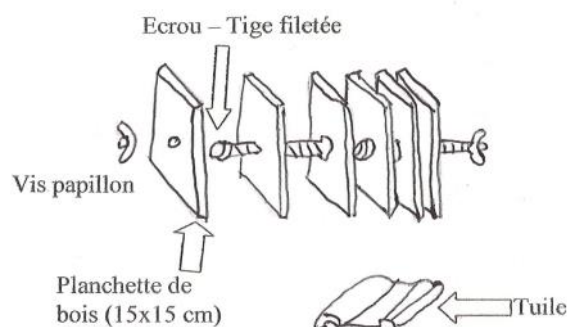
Construire un abri à coccinelle

Fixer verticalement 6 planchettes de bois perforées au centre à l'aide d'une tige de fer maintenue par des écrous et 2 vis papillons.

Matériel :

- 6 planchettes de bois trouées de 15x15 cm, bois dense bien sec et non traité
- 5 écrous, pour permettre d'espace de 0,5 cm les planchettes
- de la paille pour remplir les interstices
- 2 vis papillons
- une tige filetée d'environ 20 cm
- une tuile sur le dessus, pour protéger des intempéries

Ne pas exposer l'abri au vent, ni à la pluie



Larve coccinelle

*Refuge étudié dans le cadre du programme Interreg III Nord Pas-de-Calais/Kent « Transorganic », programme de collaboration franco-britannique de 2005 à 2007 soutenu par l'Union Européenne (FEDER) et le Conseil Régional du Nord Pas-de-Calais. Le partenariat associait la FREDON au travers de sa Station d'Etudes sur les lutttes Biologique, Intégrée et Raisonnée ; East Mailing Research (EMR) et le Groupement des Agriculteurs Biologiques du Nord Pas-de-Calais (GABNOR)

La permaculture, ou l'art des récoltes abondantes sans travail du sol

Principes généraux

Le principe de base de la permaculture consiste à s'inspirer des écosystèmes naturels, afin de créer un jardin qui demande très peu d'entretien. On cherche à obtenir **un milieu diversifié et on évite à tout prix le sol nu.**

Une grande importance est donnée **au travail préliminaire de conception du jardin.** Il est important d'analyser le milieu, notamment en observant la végétation existante et la nature du sol (humidité, richesse, acidité...) et d'organiser au mieux le jardin pour qu'il puisse être permanent (« perma ») et sans effort. Souvent, une dimension esthétique est recherchée dans le dessin du jardin.

D'autre part, la patience s'impose pour les nouveaux permaculteurs. En effet, il faut souvent attendre 3 ans pour que les équilibres naturels se fixent et pour obtenir de bons résultats.

Les écotones

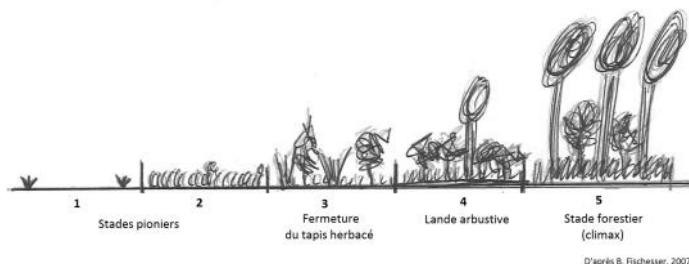
Il s'agit d'un milieu important en permaculture. C'est la zone de transition entre deux écosystèmes (ex : forêt / prairie, eau / terre). Les écotones font partie des **milieux les plus productifs.** La logique de la permaculture incite donc à les cultiver pour obtenir un bon rendement.

Ces écotones peuvent être créés. Par exemple, il est possible de creuser une **mare**, ou d'implanter des cultures près d'une **haie** préalablement plantée.

La forêt jardin : un boisement où tout est comestible

Cette méthode se base sur le **climax** de beaucoup d'habitats de nos régions : la **forêt.** En effet, lorsqu'un milieu n'est pas entretenu, il se ferme progressivement pour se transformer en boisement (sauf contrainte forte : vent, affleurement rocheux...). C'est ce principe que suivent les adventices en colonisant le sol nu du jardinier.

La nature tendra inévitablement à repeupler un espace vide.



Le principe de la forêt jardin consiste à recréer un climax, afin qu'il ne subsiste **aucun vide, aucune place pour les adventices.**

Concrètement il s'agit de planter un ou plusieurs **arbres fruitiers**, puis d'implanter dans les **strates arbustives et herbacées** des espèces compatibles avec les exigences de l'espèce d'arbre choisi et du sol. Il est aussi possible (et plus facile) d'utiliser des arbres existants dans le jardin.

Les méthodes des buttes, à utiliser à bon escient !

Attention cette méthode **ne convient pas à tous les sols.** Un sol très riche ou sec ne sera pas favorisé par les buttes et serait à cultiver directement sur le sol.

Voici une méthode pouvant être mise en œuvre **dès maintenant**, pour une mise en culture au printemps.

Disposer des **cartons** (non imprimés) sur le sol, en les faisant se chevaucher. Ajouter des **branchages**, puis du **BRF** et/ou de la sciure, puis de la **paille**. Installer des couches successives de **déchets azotés** (déchets de la cuisine, broyat de tonte séché...) et carbonés (feuilles mortes, paille, BRF...). Terminer par une fine couche de **compost mûr et pailler.**

Bien **arroser** à chaque couche de matière apportée, de préférence avec de l'eau de pluie. Pour maintenir la butte, vous pouvez créer un **cadre** en bois ou en brique.



Jardin Isabelle BRUNET
(Isabelle BRUNET <http://ecolo-bio-nature.blogspot.fr>)

Climax : État final d'une succession de végétations au même endroit, dans le temps, et l'état le plus stable dans les conditions de sol et de climat existantes.

(Revue des questions scientifiques, vol. 103 à 104, p.159, Société scientifique de Bruxelles, 1933)

Définition Bois Raméal Fragmenté : broyat de branches fines. Après avoir taillé vos arbustes, broyez les branches fraîches à l'aide d'un broyeur, vous obtiendrez du BRF. A utiliser rapidement.



Qui suis-je ?

Le syrpe ceinturé (*Episyrphus balteatus*), un allié du jardinier



Les syrphidés sont une famille de diptères (mouches) comprenant environ 500 espèces en France. Même s'ils ressemblent aux hyménoptères (abeilles, guêpes...), les syrphes n'ont pas de dard. On les distingue aussi par leur plus petite taille (8 à 12 mm), leur vol stationnaire et la taille de leurs yeux.

La femelle du syrpe ceinturé pond jusqu'à 1000 petits œufs blanchâtres, sur des plantes infestées de pucerons. L'éclosion des œufs fait apparaître des larves apodes (sans pattes), de forme allongée et de couleur blanche translucide.

Une larve peut consommer jusqu'à 1200 pucerons de 38 espèces différentes. On comprend donc l'intérêt d'avoir des syrphes dans son jardin ! Avant de se transformer en adulte, le syrpe passe par le stade de pupes qui se présente sous la forme d'une gouttelette allongée, d'environ 1 cm.

Pour attirer et conserver les syrphes, il faut avoir des fleurs à butiner (qu'ils pourront de surcroît polliniser). Leurs préférées sont les apiacées (carotte, persil, aneth...), les astéracées (pâquerette, souci, pissenlit...) et aussi le pavot, la bourrache, le sarrasin et la phacélie.

Deux à trois générations de syrphes se succèdent d'avril à octobre. Le syrpe ceinturé peut hiberner dans votre jardin, à condition d'avoir du lierre, des tas de branches ou des arbres dont l'écorce se détache ou ayant des feuilles sèches.

Cette lettre est rédigée

> dans le cadre du plan « **ECOPHYTO II** », mis en place par les Ministères en charge de l'Agriculture et de l'Environnement pour réduire et améliorer l'utilisation des pesticides.

> et avec l'appui du groupe de travail Ecophyto sur les JEVI (DRAAF Hauts de France, Région Hauts de France, Agence de l'Eau Artois-Picardie, DREAL Nord Pas-de-Calais Picardie, Chambre régionale d'agriculture Hauts de France, structures de formation, collectivités de la région, associations, FREDON...).

DRAAF : Direction Régionale de l'Alimentation, de l'Agriculture et de la Forêt

DREAL : Direction Régionale de l'Environnement, de l'Aménagement et du Logement.

FREDON : Fédération Régionale de Défense contre les Organismes Nuisibles.

JEVI : Jardins, Espaces Végétalisés et Infrastructures

Comité de relecture :

Membre du groupe Ecophyto JEVI (ex ZNA)

Coordination et renseignements :

Animateur Ecophyto axe JEVI (ex ZNA) :

Odile MUCHEMBLED
Sylvie BAROIS

FREDON Nord Pas-de-Calais

03 21 08 62 90 -

fredon@fredon-npdc.com

Témoignage :

La permaculture urbaine d'Isabelle Brunet

Depuis 10 ans, Isabelle BRUNET expérimente la permaculture dans son jardin à Vendin-lès-Béthune (62). Désireuse de partager ses connaissances, elle tient un blog et écrit des livres. Véritable laboratoire de la permaculture, son jardin se compose de buttes, de carrés, d'un keyhole garden, d'une spirale aromatique, d'une forêt jardin, de cultures en pot et d'une serre. Des composteurs, lombri-composteurs et poulaillers agrémentent également le lieu.

Ici, vous ne trouverez pas de rangs de carottes, bien alignées. Pour optimiser le fonctionnement du jardin, grâce aux associations végétales et à la couverture du sol, les différents légumes sont souvent dispersés dans le jardin. La cueillette se fait au grès des besoins.

Le keyhole garden est un concept innovant, se développant en Afrique sur les sols pauvres. Il s'agit d'une butte ronde en forme de trou de serrure. La structure est réalisée en brique, avec un compost central. Cela permet une fertilisation constante et un apport de chaleur sur les côtés.

Les astuces d'Isabelle Brunet pour se lancer dans la permaculture :

Prendre son temps. Avant d'implanter votre jardin, observez-bien les lieux ensoleillés, d'ombrage, d'humidité, afin de disposer au mieux vos cultures. En gardant en tête le design final voulu, implantez progressivement votre jardin.

Bien s'occuper du sol. Ne pas l'agresser en le retournant, mais le nourrir. Dans un système permacole, même l'aération du sol est inutile, il suffit juste de recharger les cultures en compost et en paillage, pour entretenir la fertilité.

Préférez pailler avec les produits du jardin (fanés de légumes, adventices non montées en graines, feuilles de consoude, coquilles de noix...).

Pour en savoir plus, rendez-vous sur <http://ecolo-bio-nature.blogspot.fr>



Sources photos :

FREDON NPDC, Station d'Etudes sur les Luttés Biologique, Intégrée et Raisonnée, <http://ecolo-bio-nature.blogspot.fr>

Sources : Fiches techniques FREDON ; TransBioFruit, « Verger Bio : la diversité transfrontalière », GABNOR, 2008-2014 ; Denis Pépin, « Stop aux ravageurs dans mon jardin. Solutions bio préventives et curatives », Terre vivante, 2016 ; <http://www.fermedubec.com/> ; <http://www.permaculturedesign.fr/> ; <http://www.brfgeneration.fr/> ; sikana.how/nature